

# 株主の皆様へ 第53期 中間報告

（平成24年4月1日から）  
（平成24年9月30日まで）



ムトー精工株式会社

# 株主の皆様へ

---



平素は格別のご高配を賜り厚くお礼申しあげます。

さて、第53期第2四半期連結累計期間（平成24年4月1日から平成24年9月30日まで）の業績を取りまとめましたので、その概要をご報告申しあげます。

平成24年12月

取締役社長 **田中 肇**

## 営業の概況

当第2四半期連結累計期間におけるわが国経済は、東日本大震災の復興需要により内需関連が堅調に推移し、エコカー補助金等の政策効果もあって回復の動きが見られたものの、欧州周縁国の債務問題がドイツなど中核国に波及し、中国など新興国をはじめ世界経済の減速が長期化していることで、輸出産業を中心に企業収益や企業マインドに大きな影響を与える状況となりました。

今後におきましても、消費税増税法案の衆議院可決や電気料金の値上げによる消費者の節約志向、一方で、中国の反日デモによる日本経済への影響など先行きに懸念材料が残る状況となっております。

当社を取り巻く業界では、エコカー補助金を背景に自動車関連が堅調に推移したものの、デジタル家電、AV関連では、市場環境及び消費マインドの低迷により、大手家電メーカーの業績不振が続き、全般に厳しい状況で推移いたしました。

このような状況のなか、当社グループにおきましては、震災の影響により大幅に落ち込んだ前年同期と比較して国内、海外ともに受注が増加したものの伸び悩み、プラスチック成形事業において、主力製品でありますビデオカメラ、デジタルカメラ等のAV関連部品が前年同期比2.4%減、カーナビゲーションやエアコンなど自動車関連機器部品については前年同期比22.1%増となりました。精密プレス部品事業におきましては、好調な一眼レフデジタルビデオカメラの製品群の増加及び生産数量の増加を背景に受注を伸ばし前年同期比11.4%増、プリント基板事業におきましても、プリント配線板設計において得意先より安定的に受注を確保し前年同期比20.3%増となりました。この結果、当社グループの業績は、売上高が117億4百万円と前年同期と比べ20億6百万円（20.7%）の増収、営業利益は1億8千万円と前年同期と比べ2千万円（10.3%）の減益、経常利益は1億7千7百万円と前年同期と比べ3千3百万円（22.9%）の増益、四半期純利益は6千3百万円（前年同期は1億8千8百万円の純損失）となりました。

また、当期の中間配当につきましては、去る11月9日開催の取締役会におきましては、1株につき9円をお支払することを決定しております。

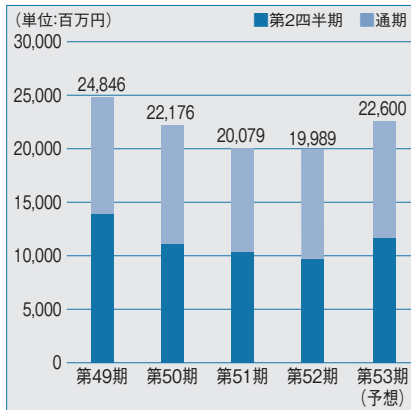
連結業績予想につきましては、当第3四半期連結会計期間以降におきましても、円高の影響、設備投資の抑制、消費の低迷、デフレの進行など、依然として厳しい状況が見込まれます。当社グループといたしましては、引き続き生産効率の向上、海外生産の強化等による原価の低減を積極的に推進していく予定であります。また、今後の、国内外での更なる景気動向等、これまで以上に事業環境が大きく変化し、今後の業績予想数値に修正が生じる場合は速やかに開示する予定であります。

当社グループといたしましては、今後も成長が期待できる分野へ経営資源の集中を図り、生産体制の合理化、効率化並びにコストダウンの徹底を図るとともに、受注、生産の拡大を図ってまいります。

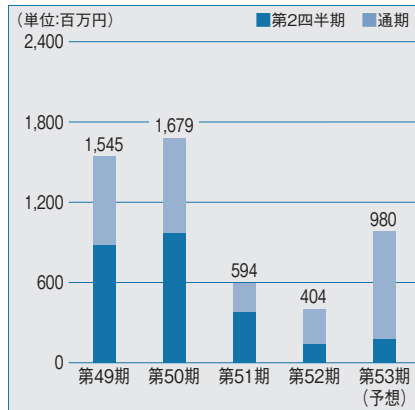
株主の皆様には、今後とも格別のご支援とご協力を賜りますようお願い申し上げます。

# 財務ハイライト (連結)

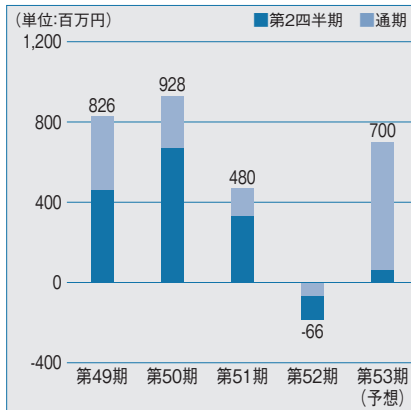
## 売上高



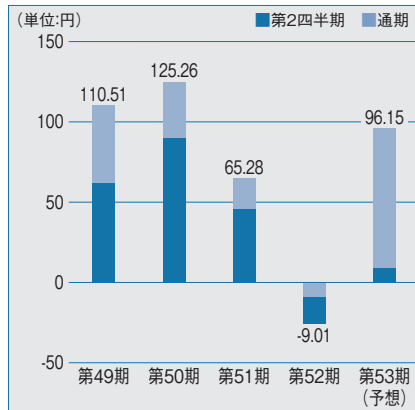
## 経常利益



## 四半期(当期) 純利益



## 1株当たり四半期(当期) 純利益



# 会社の概況

(平成24年 9月30日現在)

## (1) 企業集団の主要な事業内容

- ① 合成樹脂製品の製造並びに加工販売
- ② 各種金型の製造並びに加工販売
- ③ 各種設計業務並びに技術支援等のサービス業務
- ④ プリント配線基板の設計、検査並びに販売
- ⑤ 音響機器、映像機器、光学機器、コンピュータ関連機器等の精密プレス部品製造並びに販売

## (2) 国内外拠点



### ■国内拠点

- ① ムトー精工(株)
- ② 大英エレクトロニクス(株)
- ③ タチバナ精機(株)

岐阜県各務原市鷺沼川崎町  
東京都八王子市東浅川町  
大阪府東大阪市若江東町

### ■海外生産拠点

- ④ ムトーベトナムCO.,LTD.
- ⑤ 豊武光電(蘇州)有限公司
- ⑥ ムトーテクノロジーハノイCO.,LTD.
- ⑦ ハントンスプリングインダストリーズSDN.BHD.
- ⑧ ムトー(タイランド)CO.,LTD.

DONG NAI PROVINCE VIETNAM  
中華人民共和国江蘇省太倉市  
MELINH DIST HANOI VIETNAM  
JOHOR,MALAYSIA  
SARABURI, THAILAND

### ■海外販売拠点

- ⑨ ムトーシンガポールPTE LTD
- ⑩ 武藤香港有限公司

78 SHENTON WAY #25-02 SINGAPORE  
TSIMSHATSUI,KOWLOON,HONG KONG

### (3) 株式の状況

① 発行可能株式総数	30,000,000株
② 発行済株式の総数	7,739,548株
③ 当第2四半期会計期間末株主数	2,321名

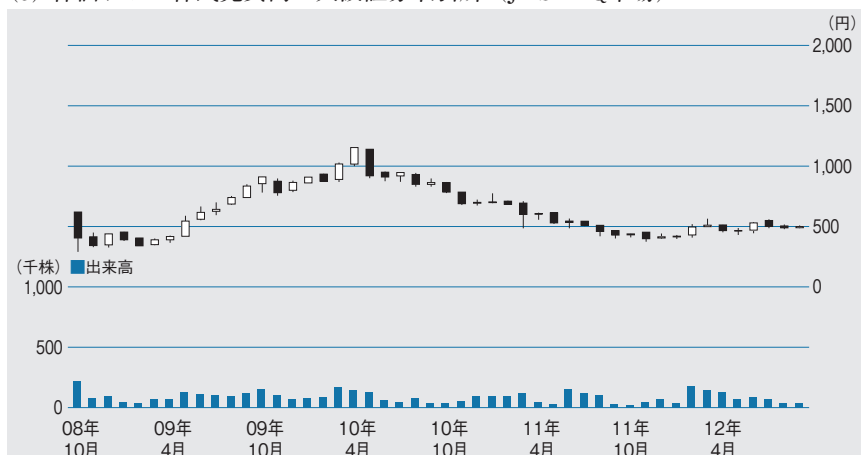
### (4) 大株主の状況

株 主 名	持 株 数	持 株 比 率
	千株	%
武 藤 昭 三	448	6.1
ム ト ー 精 工 従 業 員 持 株 会	393	5.4
株 式 会 社 大 垣 共 立 銀 行	328	4.5
船 橋 和 夫	280	3.9
株 式 会 社 十 六 銀 行	270	3.7
名 古 屋 中 小 企 業 投 資 育 成 株 式 会 社	247	3.4
竹 田 和 平	231	3.2
株 式 会 社 三 菱 東 京 U F J 銀 行	220	3.0
田 中 肇	170	2.3
ム ト ー 精 工 取 引 先 持 株 会	154	2.1

(注) 1. 当社は、自己株式494千株を保有しておりますが、当該株式には議決権がないため、上記大株主から除いております。

2. 持株比率は、自己株式を控除して計算しております。

### (5) 株価および株式売買高 大阪証券取引所（JASDAQ市場）



(6) 取締役および監査役の状況

地 位	氏 名	担当および重要な兼職の状況
代表取締役社長	田 中 肇	(注1)
代表取締役副社長	松 田 興 市	(注1)
常 務 取 締 役	熊 沢 健 次	技術・製造担当、品質保証責任者
取 締 役	玉 井 弘 之	第2営業部担当
取 締 役	森 桂 実	第1営業部、第3営業部担当
常 勤 監 査 役	清 生 勝 文	(注1)
監 査 役	大久保 等	弁護士 (注2)(注3)
監 査 役	服 部 道 郎	(注2)(注3)

- (注) 1. 担当および重要な兼職の状況欄の重要な兼職の状況は以下のとおりです。
- 田中 肇 ムトーベトナムCO.,LTD.、ムトーシンガポールPTE LTD、大英エレクトロニクス(株)、ムトーテクノロジーハノイCO.,LTD.、武藤香港有限公司代表取締役、豊武光電(蘇州)有限公司董事長およびムトー(タイランド)CO.,LTD.代表取締役
- 松田 興市 タチバナ精機(株)代表取締役
- 清生 勝文 タチバナ精機(株)監査役、大英エレクトロニクス(株)監査役
2. 監査役大久保等氏および服部道郎氏の両氏は、社外監査役であり、大阪証券取引所が指定を義務付ける一般株主と利益相反が生じるおそれのない独立役員であります。
3. 監査役大久保等氏は、弁護士として企業法務及び税務に精通しており、財務及び会計に関する相当程度の知見を有しております。
- また、監査役服部道郎氏は、金融機関における長年の経験があり、財務及び会計に関する相当程度の知見を有しております。

# 四半期決算事項

## 四半期連結貸借対照表

(平成24年9月30日現在)

(単位：千円)

資 産 の 部		負 債 の 部	
科 目	金 額	科 目	金 額
<b>流 動 資 産</b>	(11,245,152)	<b>流 動 負 債</b>	(6,903,551)
現金及び預金	2,344,432	支払手形及び買掛金	3,380,917
受取手形及び売掛金	5,384,454	短期借入金	1,319,781
商品及び製品	712,358	一年内返済予定の長期借入金	953,853
仕 掛 品	874,518	未払法人税等	56,163
原材料及び貯蔵品	1,445,336	賞与引当金	142,706
未 収 入 金	192,926	そ の 他	1,050,129
仮 払 税 金	20,513	<b>固 定 負 債</b>	(2,131,767)
繰延税金資産	32,904	長期借入金	1,748,441
そ の 他	238,387	退職給付引当金	212,128
貸倒引当金	△678	役員退職慰労引当金	164,234
<b>固 定 資 産</b>	(8,391,550)	繰延税金負債	170
<b>有形固定資産</b>	(7,840,728)	そ の 他	6,793
建物及び構築物	2,180,178	<b>負債の部合計</b>	<b>9,035,318</b>
機械装置及び運搬具	3,039,681	<b>純 資 産 の 部</b>	
土 地	1,298,379	<b>株 主 資 本</b>	(12,818,361)
建設仮勘定	566,479	資 本 金	2,188,960
そ の 他	756,009	資 本 剰 余 金	2,235,713
<b>無形固定資産</b>	(214,372)	利 益 剰 余 金	8,743,161
<b>投資その他の資産</b>	(336,449)	自 己 株 式	△349,473
投資有価証券	279,556	その他の包括利益累計額	(△2,807,517)
繰延税金資産	2,203	その他有価証券評価差額金	△16,967
そ の 他	74,149	為替換算調整勘定	△2,790,550
貸倒引当金	△19,460	<b>少数株主持分</b>	(590,540)
<b>資産の部合計</b>	<b>19,636,702</b>	<b>純資産の部合計</b>	<b>10,601,383</b>
		<b>負債及び純資産の部合計</b>	<b>19,636,702</b>

(注) 記載金額は千円未満を切り捨てて表示しております。



## 四半期連結損益計算書

(自平成24年4月1日  
至平成24年9月30日)

(単位：千円)

科 目	金 額
売上高	11,704,981
売上原価	9,964,975
売上総利益	1,740,006
販売費及び一般管理費	1,559,695
営業利益	180,311
営業外収益	
受取利息・配当金	8,347
その他	50,449
営業外費用	
支払利息	13,446
為替差損	47,403
その他	303
経常利益	177,955
特別利益	
固定資産売却益	2,188
特別損失	
固定資産除却損	46
税金等調整前四半期純利益	180,097
法人税、住民税及び事業税	101,186
法人税等調整額	4,076
少数株主損益調整前四半期純利益	74,833
少数株主利益	11,619
四半期純利益	63,214

(注) 1. 記載金額は千円未満を切り捨てて表示しております。

2. 1株当たり四半期純利益 8円72銭

## 四半期連結株主資本等変動計算書

(自平成24年4月1日  
至平成24年9月30日)

(単位：千円)

項 目	株 主 資 本				
	資 本 金	資本剰余金	利益剰余金	自己株式	株主資本合計
平成24年4月1日残高	2,188,960	2,235,713	8,738,190	△330,034	12,832,828
第2四半期連結累計期間中の 変 動 額					
剰 余 金 の 配 当			△58,243		△58,243
四 半 期 純 利 益			63,214		63,214
自 己 株 式 の 取 得				△19,438	△19,438
株主資本以外の項目の 第2四半期連結累計期間 中の変動額(純額)					—
第2四半期連結累計期間中の 変 動 額 合 計	—	—	4,971	△19,438	△14,467
平成24年9月30日残高	2,188,960	2,235,713	8,743,161	△349,473	12,818,361

(単位：千円)

項 目	その他の包括利益累計額			少数株主持分	純資産合計
	その他有価証券 評価差額金	為替換算 調整勘定	その他の包括利益 累計額合計		
平成24年4月1日残高	4,481	△2,363,725	△2,359,244	613,986	11,087,570
第2四半期連結累計期間中の 変 動 額					
剰 余 金 の 配 当			—		△58,243
四 半 期 純 利 益			—		63,214
自 己 株 式 の 取 得			—		△19,438
株主資本以外の項目の 第2四半期連結累計期間 中の変動額(純額)	△21,448	△426,825	△448,273	△23,446	△471,719
第2四半期連結累計期間中の 変 動 額 合 計	△21,448	△426,825	△448,273	△23,446	△486,186
平成24年9月30日残高	△16,967	△2,790,550	△2,807,517	590,540	10,601,383

(注) 記載金額は千円未満を切り捨てて表示しております。

## 四半期連結キャッシュ・フロー計算書

(自平成24年4月1日  
至平成24年9月30日)

(単位：千円)

科 目	金 額
I. 営業活動によるキャッシュ・フロー	
1. 税金等調整前四半期純利益	180,097
2. 減価償却費	661,082
3. 有形固定資産売却損	46
4. 貸倒引当金の減少額	63
5. 賞与引当金の増加額	14,005
6. 退職給付引当金の減少額	△3,155
7. 役員退職慰労引当金の減少額	△8,842
8. 受取利息及び受取配当金	△8,347
9. 支払利息	13,446
10. 有形固定資産売却損益	△2,188
11. 売上債権の増加額	△106,314
12. たな卸資産の増加額	△189,501
13. 仕入債務の減少額	△134,722
14. 未払消費税等の減少額	△40,119
15. その他	△4,530
小計	371,019
16. 利息及び配当金の受取額	8,200
17. 利息の支払額	△11,329
18. 法人税等の支払額	△116,133
19. 法人税等の還付額	16,649
営業活動によるキャッシュ・フロー	268,406
II. 投資活動によるキャッシュ・フロー	
1. 定期預金の預入による支出	△222,286
2. 定期預金の払戻による収入	291,425
3. 有形固定資産の取得による支出	△893,903
4. 有形固定資産の売却による収入	1,663
5. 無形固定資産の取得による支出	△9,822
6. 投資有価証券の取得による支出	△61,660
7. 投資有価証券の満期償還による収入	5,090
8. その他	134
投資活動によるキャッシュ・フロー	△889,359
III. 財務活動によるキャッシュ・フロー	
1. 短期借入金による純増減額	131,588
2. 長期借入れによる収入	1,100,000
3. 長期借入金の返済による支出	△539,514
4. 自己株式の取得による支出	△19,438
5. 配当金の支払額	△58,349
6. 少数株主への配当金の支払額	△6,839
7. その他	△4,653
財務活動によるキャッシュ・フロー	602,793
IV. 現金及び現金同等物に係る換算差額	△100,014
V. 現金及び現金同等物の増加(△減少)額	△118,173
VI. 現金及び現金同等物の期首残高	2,153,077
VII. 現金及び現金同等物の四半期末残高	2,034,903

(注) 記載金額は千円未満を切り捨てて表示しております。

## 株主メモ

事業年度	毎年4月1日から翌年3月31日まで
定時株主総会	毎年6月下旬
基準日	定時株主総会・期末配当：毎年3月31日 中間配当：毎年9月30日
公告方法	電子公告 ただし、電子公告によることができないやむを得ない事由が生じた場合は、日本経済新聞に掲載いたします。 電子公告のホームページアドレス <a href="http://www.muto.co.jp/hp-data/koukoku.htm">http://www.muto.co.jp/hp-data/koukoku.htm</a>
株主名簿管理人	東京都千代田区丸の内一丁目4番1号 三井住友信託銀行株式会社
同事務取扱所 (郵便物送付先) (電話照会先)	〒168-0063 東京都杉並区和泉二丁目8番4号 三井住友信託銀行株式会社 証券代行部 電話 0120-782-031 (フリーダイヤル)
同取次窓口	三井住友信託銀行株式会社 本店および全国各支店